

Инструкция по выполнению работы

На выполнение экзаменационной работы по биологии дается 60 минут. Работа состоит из 2 частей, включающих 26 заданий.

Часть 1 содержит 20 заданий. К каждому заданию приводится 4 варианта ответа, из которых только один верный. За верное выполнение заданий 1–20 выставляется 1 балл.

Часть 2 включает 6 заданий:

Задание № 21 на установление соответствия (к каждому элементу первого столбца таблицы подобрать соответствующий элемент из второго столбца), оценивается максимально в 2 балла, при одной допущенной ошибке задание оценивается в 1 балл;

Задание № 22 - вставить в текст пропущенные термины из предложенного перечня, оценивается максимально в 2 балла, при одной допущенной ошибке задание оценивается в 1 балл;

Задание № 23 – расположить в правильном порядке биологические процессы, оценивается максимально в 2 балла, при одной допущенной ошибке задание оценивается в 1 балл;

Задание № 24 - выбрать три верных ответа из шести предложенных, оценивается максимально в 1 балл; при одной допущенной ошибке задание оценивается в 1 балл;

Задание № 25 – пользуясь таблицей с биологическими данными, ответить на вопросы; оценивается максимально в 2 балла при одной допущенной ошибке задание оценивается в 1 балл;

Задание № 26 - с развернутым ответом, оценивается максимально в 3 балла.

Максимальная сумма баллов - 33 балла.

Экзаменационная оценка ученика по пятибалльной шкале определяется на основе суммарного числа баллов, полученных за выполнения задания:

«5» 28-33 баллов

«4» 22-27 баллов

«3» 15-21 баллов

«2» 0-14 баллов

Советуем выполнять задания в том порядке, в котором они даны. Для экономии времени пропускайте задание, которое не удастся выполнить сразу, и переходите к следующему. Если после выполнения всей работы у вас останется время, то можно вернуться к пропущенным заданиям.

Переводной экзамен по биологии 8 класс
Демонстрационный вариант

Часть 1

1. В отличие от других тканей кровь:

- А) не имеет клеточного строения
Б) является соединительной тканью
В) это жидкая ткань
Г) состоит из округлых клеток.

2. Людям с I группой крови можно переливать кровь:

- А) II группы; Б) III и IV группы; В) любой группы; Г) I группы

3. Какова роль надпочечников в организме:

- А) синтезируют витамины В) выделяют гормоны
Б) в них образуется моча Г) выделяют соки и секреты

4. Углеводы начинают перевариваться в:

- А) ротовой полости Б) желудке В) тонкой кишке Г) толстой кишке

5. В какой из долей коры больших полушарий головного мозга расположена зрительная зона

- А) лобная Б) теменная В) затылочная Г) височная.

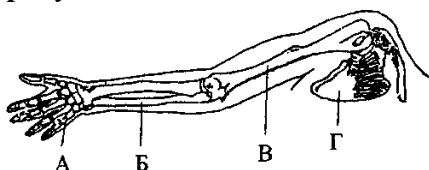
6. Какой буквой на рисунке обозначена плечевая кость.

А

Б

В

Г



7. Ферменты – это:

- А) белки, замедляющие химические реакции в клетке;
Б) нуклеиновые кислоты, ускоряющие химические реакции в клетке;
В) углеводы, ускоряющие химические реакции в клетке;
Г) белки, ускоряющие химические реакции в клетке.

8. Укажите состояние, во время которого преимущественно возбужден симпатический отдел нервной системы.

- А) физический труд Б) отдых после физического труда.

9. В состав предплечья входят кости:

- А) плечевая и локтевая Б) локтевая и лучевая В) лучевая и кости запястья Г) кости запястья и локтевая

10. В результате пластического обмена в организме человека образуются?

- А) белки Б) витамины В) АТФ Г) вода

11. Дышать следует через нос, так как в носовой полости

- А) Происходит газообмен В) имеются хрящевые полукольца
Б) Образуется много слизи Г) воздух согревается и очищается

12. Часто на спецодежде военнослужащих, спасателей, пожарных можно встретить специальные нашивки. Что обозначает нашивка, приведенная в задании?

- А) у её обладателя четвертая группа крови, резус-положительная

B (III)

Rh -

- Б) у её обладателя третья группа крови, резус-положительная

- В) у её обладателя четвертая группа крови, резус-отрицательная

- Г) у её обладателя третья группа крови, резус-отрицательная

13. Артериальная кровь в отличие от венозной:

- А) ярко-красная, бедная кислородом; В) темная, бедная кислородом
Б) ярко-красная, богатая кислородом Г) темная, богатая кислородом

14. Место выхода зрительного нерва, не воспринимающее лучи света:

- А) Белое пятно Б) желтое пятно В) темная область Г) слепое пятно

15. Большой вклад в учение о высшей нервной деятельности внес:

- А) И.И. Мечников; Б) И.П. Павлов; В) Луи Пастер; Г) Н.А. Семашко

16. Слуховые косточки:

- А) проводят и усиливают звук Б) защищают внутреннее ухо
 В) вызывают колебания барабанной перепонки

17. Нарушения функции щитовидной железы может быть связано с недостатком в пище

- А) йода Б) хлора В) витамина А Г) углеводов

18. Как яйцеклетка, так и сперматозоиды:

- А) имеют диплоидный набор хромосом В) содержат небольшой запас питательных веществ
 Б) имеют гаплоидный набор хромосом Г) содержат большой запас питательных веществ.

19. После болезни ветряной оспой у человека формируется иммунитет:

- А) естественный пассивный
 Б) искусственный активный
 В) естественный активный
 Г) искусственный пассивный

20. Свертывание крови происходит благодаря:

- А) сужению капилляров; Б) разрушению эритроцитов; В) разрушению лейкоцитов;
 Г) образованию фибрина

Часть 2

21 . Установите соответствие между костями скелета и отделом, к которому они относятся

КОСТИ СКЕЛЕТА

ОТДЕЛЫ

- | | |
|--------------------------|-----------------------|
| А) позвонки | 1) скелет туловища |
| Б) парные теменные кости | 2) скелет конечностей |
| В) нижняя челюсть | 3) скелет головы |
| Г) грудина | |
| Д) ключица | |
| Е) бедренная кость | |

А	Б	В	Г	Д	Е

22. Вставьте в текст пропущенные термины из предложенного списка, используя для этого цифровые обозначения.

В эмбриональном развитии человека есть черты, характерные для всех представителей типа _____(А). Развитие двух пар конечностей, формирующихся из хорды _____(Б), определяют принадлежность человека к подтипу _____(В). Четырехкамерное сердце развитая кора головного мозг, _____(Г) железы, кожный покров и зубы четырех видов свидетельствуют о принадлежности человека к классу _____(Д).

Перечень терминов:

- 1) Бесчерепные
- 2) Хордовые
- 3) Позвоночник
- 4) Потовые
- 5) Молочные
- 6) Млекопитающие
- 7) Позвоночные

23. Укажите последовательность передачи звуковых колебаний к рецепторам слухового анализатора. Внесите в бланк ответов в виде последовательности цифр, относящихся к правильному ответу, без пропусков и знаков препинания

- А. Наружное ухо.
- Б. Перепонка овального окна.
- В. Слуховые косточки.
- Г. Барабанная перепонка.
- Д. Жидкость в улитке.
- Е. Слуховые рецепторы.

24. Выберите три верных ответа из шести. Внесите в бланк ответов в виде последовательности трех цифр в возрастающем порядке, относящихся к правильному ответу, без пропусков и знаков препинания

Гладкая мышечная ткань, в отличие от поперечнополосатой:

- 1) состоит из многоядерных волокон;
- 2) состоит из вытянутых клеток с овальным ядром;
- 3) обладает большей скоростью и энергией сокращения;
- 4) составляет основу скелетной мускулатуры;
- 5) располагается в стенках внутренних органов;
- 6) сокращается и расслабляется медленно, ритмично, непроизвольно.

25. Пользуясь таблицей «Наследование групп крови ребёнком», ответьте на следующие вопросы.

Таблица

		Наследование группы крови ребёнком				Группа крови ребёнка
		Группа крови отца				
		I (0)	II (A)	III (B)	IV (AB)	
Группа крови матери	I (0)	I (0)	II (A) I (0)	III (B) I (0)	II (A) III (B)	
	II (A)	II (A) I (0)	II (A) I (0)	любая	II (A), III (B) IV (AB)	
	III (B)	III (B) I (0)	любая	III (B) I (0)	II (A), III (B) IV (AB)	
	IV (AB)	II (A) III (B)	II (A), III (B) IV (AB)	II (A), III (B) IV (AB)	II (A), III (B) IV (AB)	

- 1) Какая группа крови будет у ребёнка, если у отца I группа, а у матери IV?
- 2) Если у ребёнка II группа крови, какие группы крови могут быть у родителей? (Укажите любые четыре пары вариантов ответа.)
- 3) Ребёнок с какой группой крови является универсальным реципиентом?

26. Семиклассница Мария посетила школьную столовую, где ей предложили на обед следующее меню: борщ из свежей капусты с картофелем; котлета мясная рубленая с гарниром из отварных макарон, чай с сахаром и кусочек ржаного хлеба. Используя данные таблиц 1 и 2, а также знания из курса биологии, ответьте на следующие вопросы.

- 1) Каково содержание белков в школьном обеде?
- 2) Какое ещё количество ккал энергии необходимо получить с пищей в этот день Марии, чтобы восполнить суточную потребность, если возраст подростка составляет 13 лет?
- 3) Каковы функции белков в организме человека? Назовите одну из таких функций.

Таблица 1 Суточные нормы питания и энергетическая потребность детей и подростков

Возраст, лет	Белки, г/кг	Жиры, г/кг	Углеводы, г	Энергетическая потребность, ккал
7–10	2,3	1,7	330	2550
11–15	2,0	1,7	375	2900
Старше 16	1,9	1,0	475	3100

**Таблица 2 Суточные нормы питания и энергетическая потребность
детей и подростков**

Блюда	Белки, г	Жиры, г	Углеводы, г	Энергетическая ценность, ккал
Борщ из свежей капусты с картофелем (1 порция)	1,8	4,0	11,6	92,3
Суп молочный с макаронными изделиями (1 порция)	8,3	11,3	25,8	233,8
Мясные биточки (1 штука)	8,0	21,0	9,3	266,6
Котлета мясная рубленая (1 штука)	9,2	9,9	6,5	155,6
Гарнир из отварного риса (1 порция)	4,8	1,2	53,0	245,2
Гарнир из отварных макарон (1 порция)	5,4	4,3	38,7	218,9
Кисель (1 стакан)	0	0	19,6	80
Чай с сахаром –2 чайные ложки (1 стакан)	0	0	14,0	68,0
Хлеб пшеничный(1 кусок)	2,0	0,6	7,2	64,2
Хлеб ржаной (1 кусок)	3,9	0,4	28,2	135,7